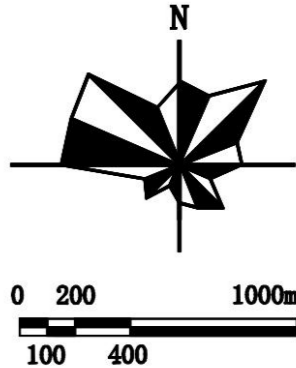
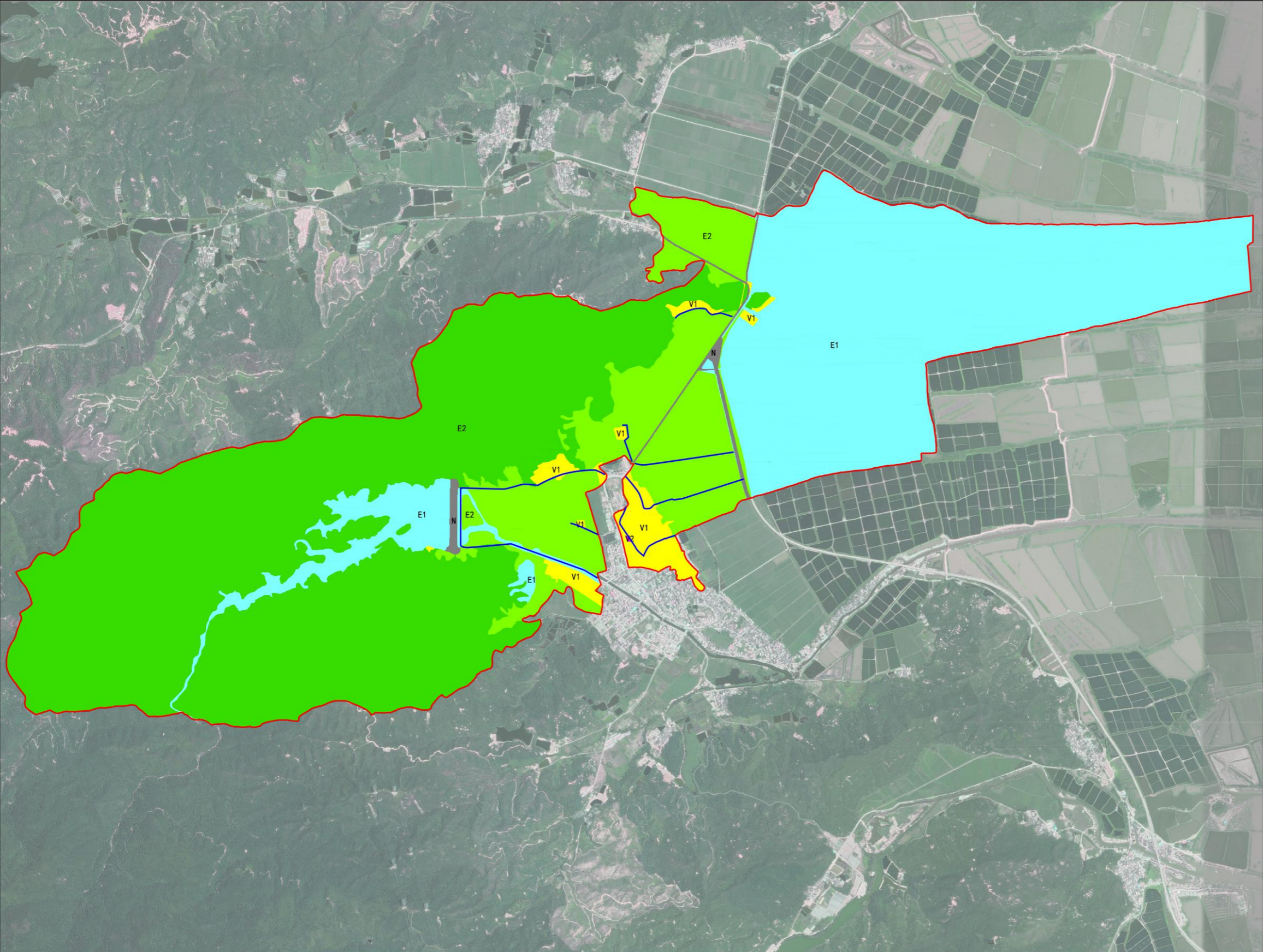


台山市赤溪镇北门村村庄规划公示图

01 村庄用地现状图

台山市赤溪镇北门村村庄规划(2018-2035)



01 村庄用地现状图

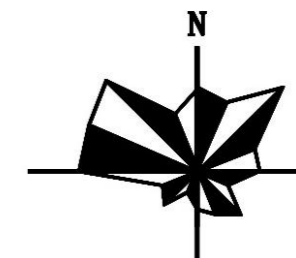
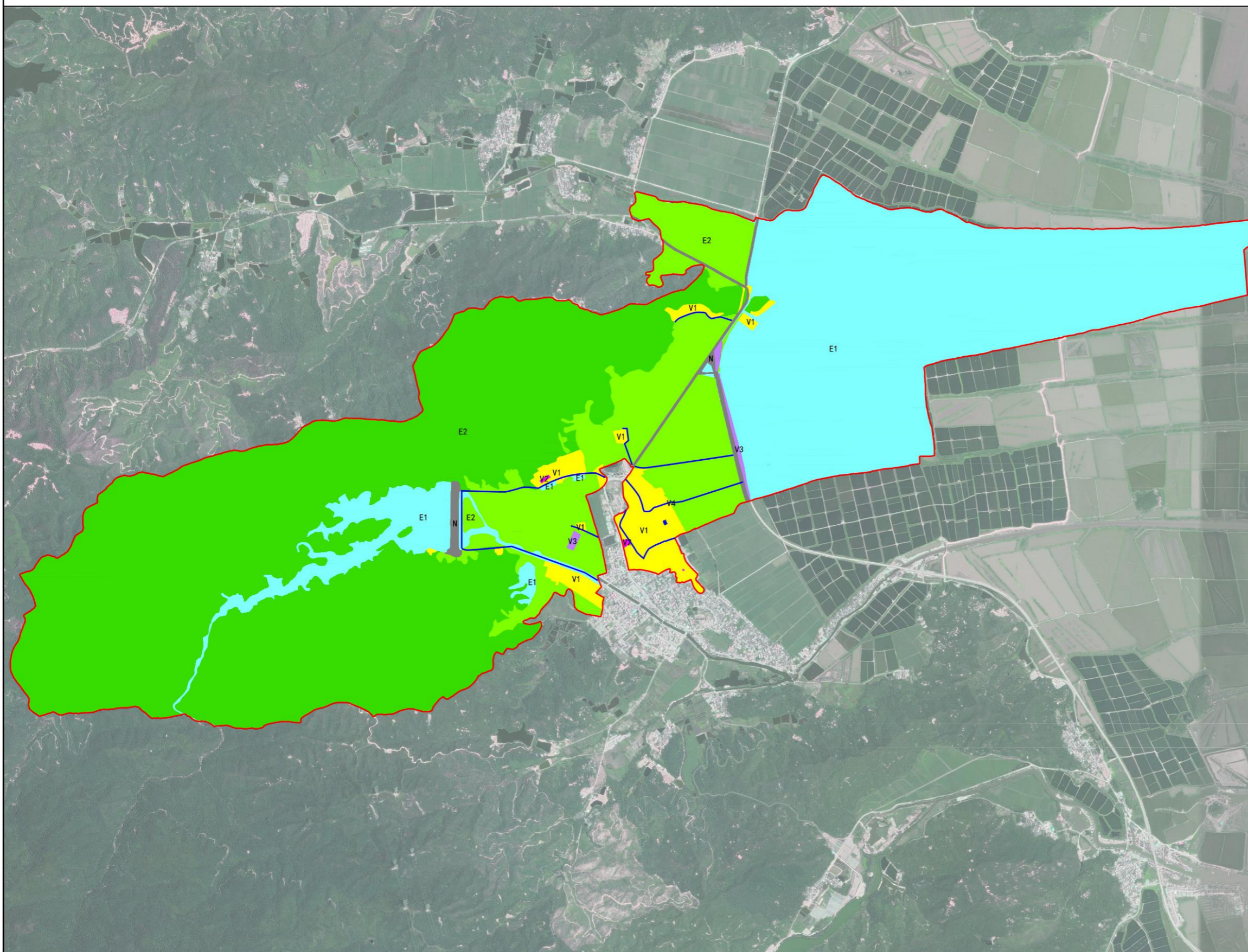
图例

- V1 村民住宅用地
- V2 村庄公共服务设施用地
- V4 村庄基础设施用地
- E1 水域
- E2 农林用地
- E9 其他非建设用地
- N 非村庄建设用地
- 村界
- 林地
- 农田

台山市赤溪镇北门村村庄规划公示图

02 村庄用地规划图

台山市赤溪镇北门村村庄规划(2018-2035)



02 村庄用地规划图

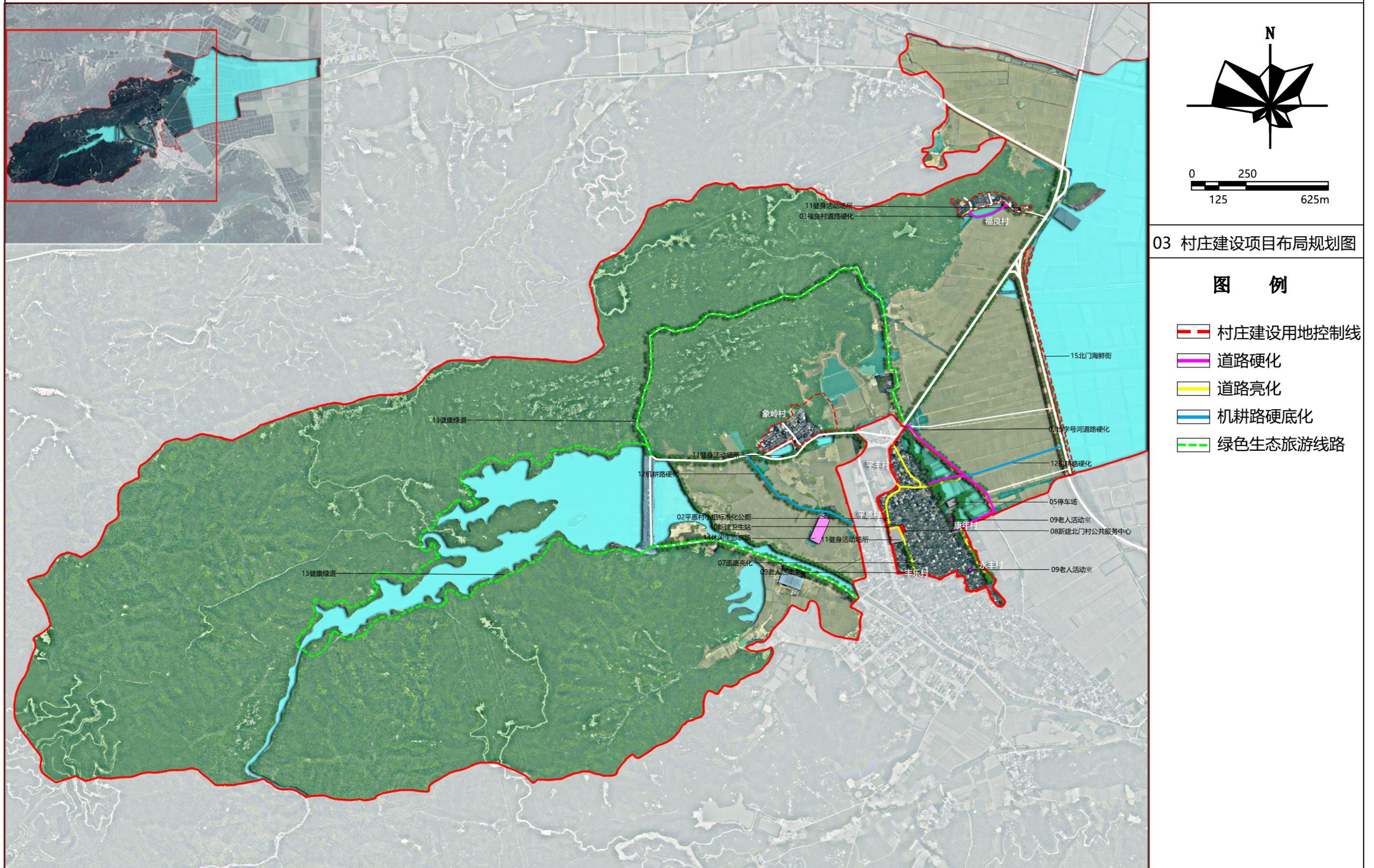
图例

- V1 村民住宅用地
- V2 村庄公共服务设施用地
- V3 村庄产业用地
- V4 村庄基础设施用地
- E1 水域
- E2 农林用地
- E9 其他非建设用地
- N 非村庄建设用地
- 村界
- 林地
- 农田

台山市赤溪镇北门村村庄规划公示图

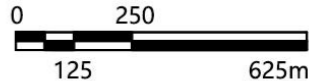
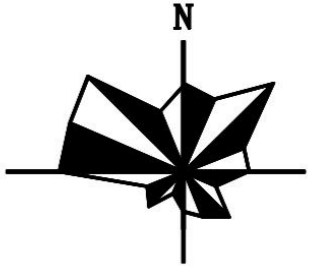
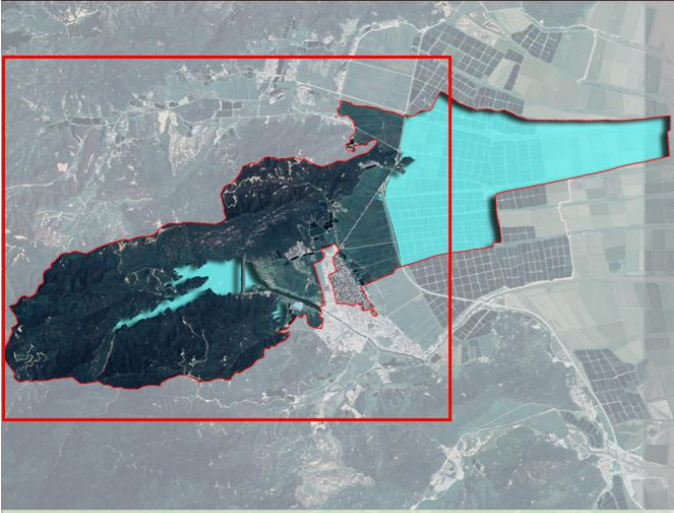
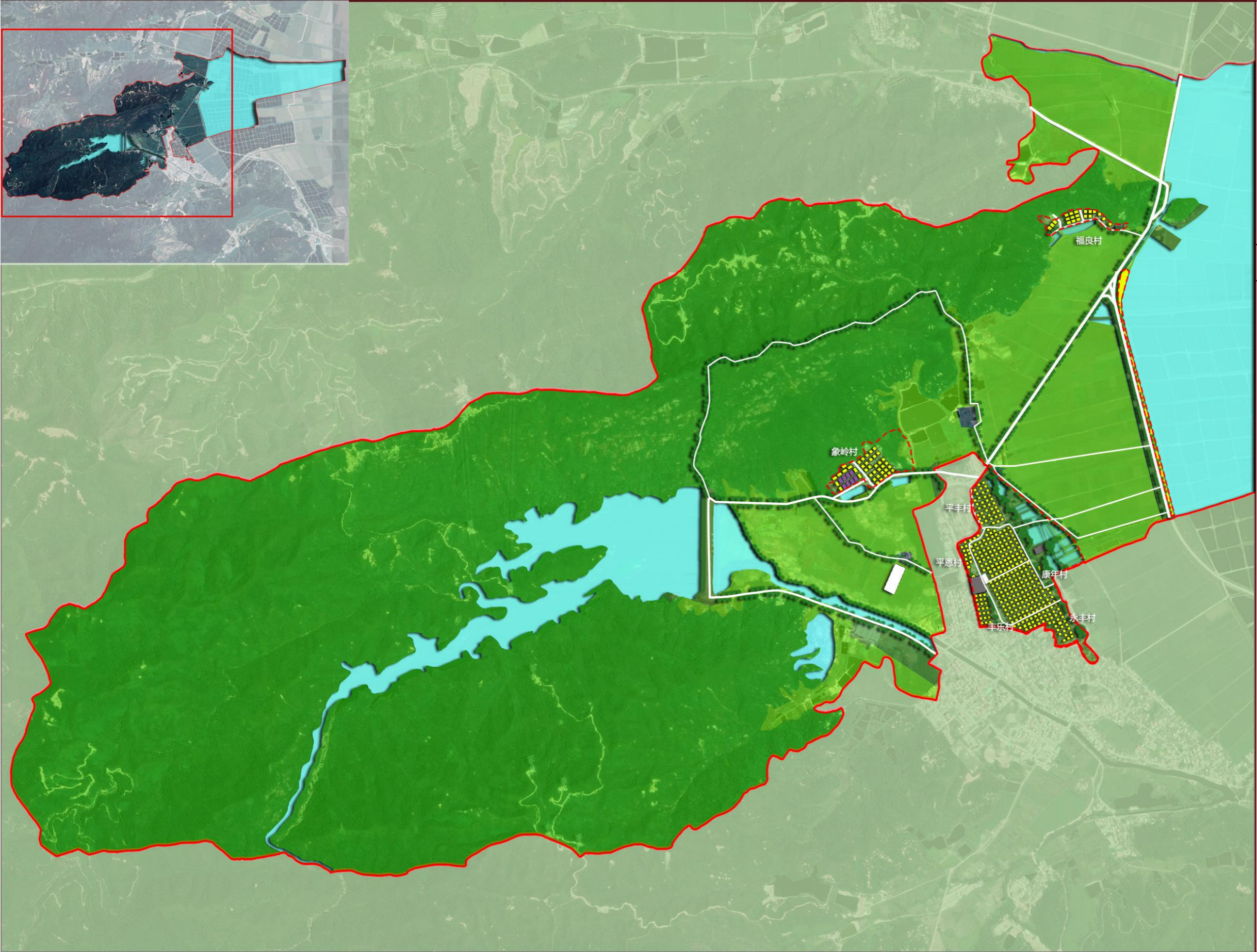
03 村庄建设项目布局规划图

台山市赤溪镇北门村村庄规划(2018-2035)



台山市赤溪镇北门村村庄规划公示图

台山市赤溪镇北门村村庄规划(2018-2035)



04 农房建设总平面图

图 例

- 现状建筑 (Existing buildings)
- 新建建筑 (New buildings)
- 历史建筑 (Historical buildings)
- 广场 (Plaza)
- 村庄建设用地控制线 (Village construction land control line)

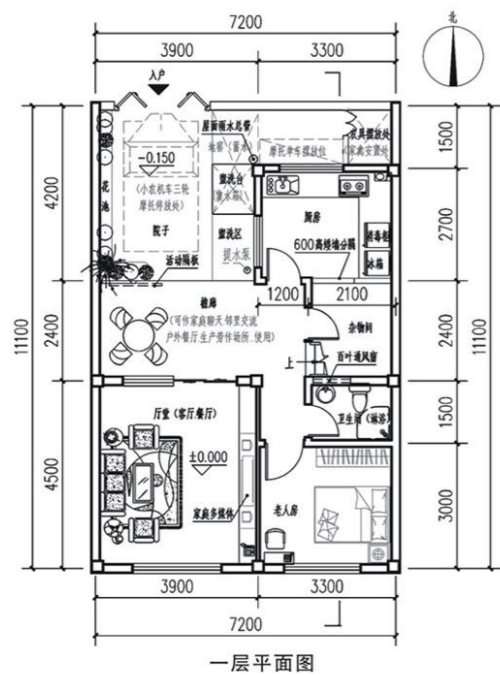
台山市赤溪镇北门村村庄规划公示图

05 村庄农房建筑风貌意象图

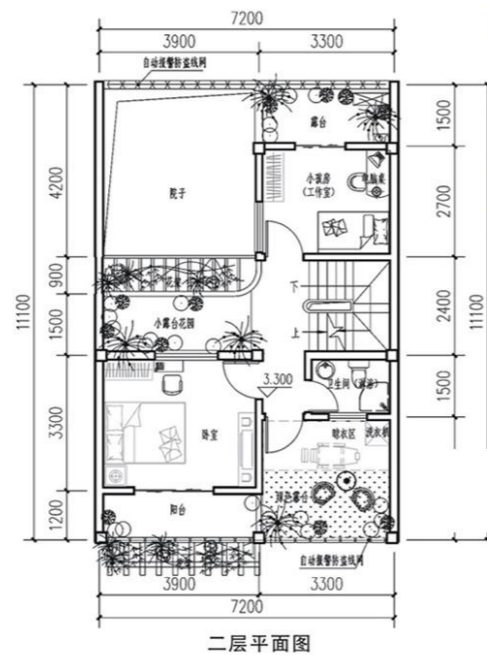
台山市赤溪镇北门村村庄规划 (2018-2035)

05 村庄农房建筑风貌意向图

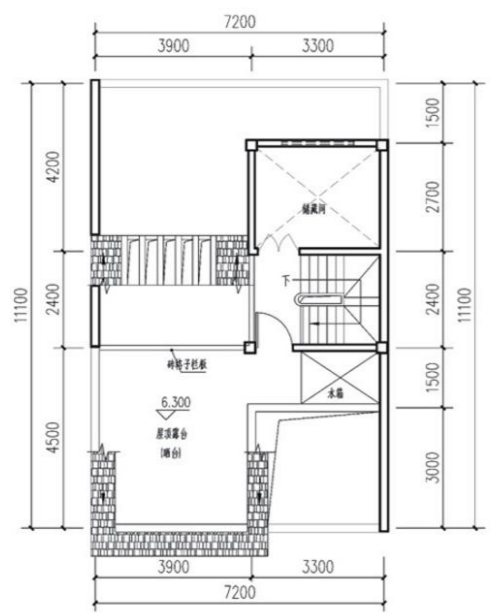
村庄农房住宅建筑风貌意象一



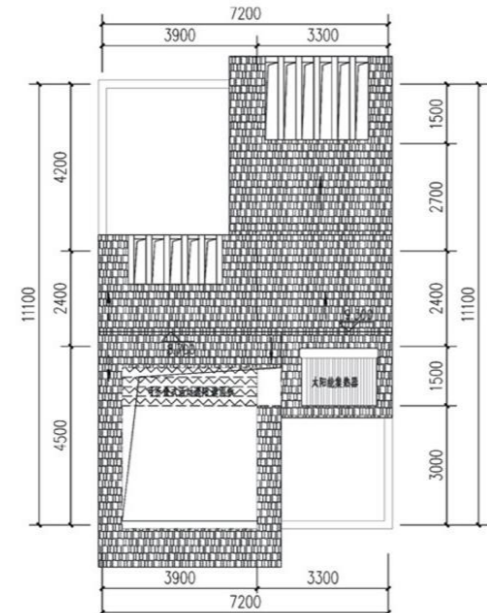
一层平面图



二层平面图



屋顶平面图



天面平面图

设计说明:

以现实、简约而合理的方法解决各种实实在在的问题，以有限的用地、有限的建筑面积，创造充实而丰富的平面功能和生活机体，以简约朴素的建筑风格，创造丰富朴素的建筑空间和安定祥和的生活机制。

基础采用当地石材，外墙砖石灰抹面、屋顶现浇砼板；屋面顶棚就地取材，屋面以混合砂浆卧黑青瓦；外墙门窗推广双层中空玻璃。结构采用砖混抗震柱、抗震圈梁及现浇板结构。

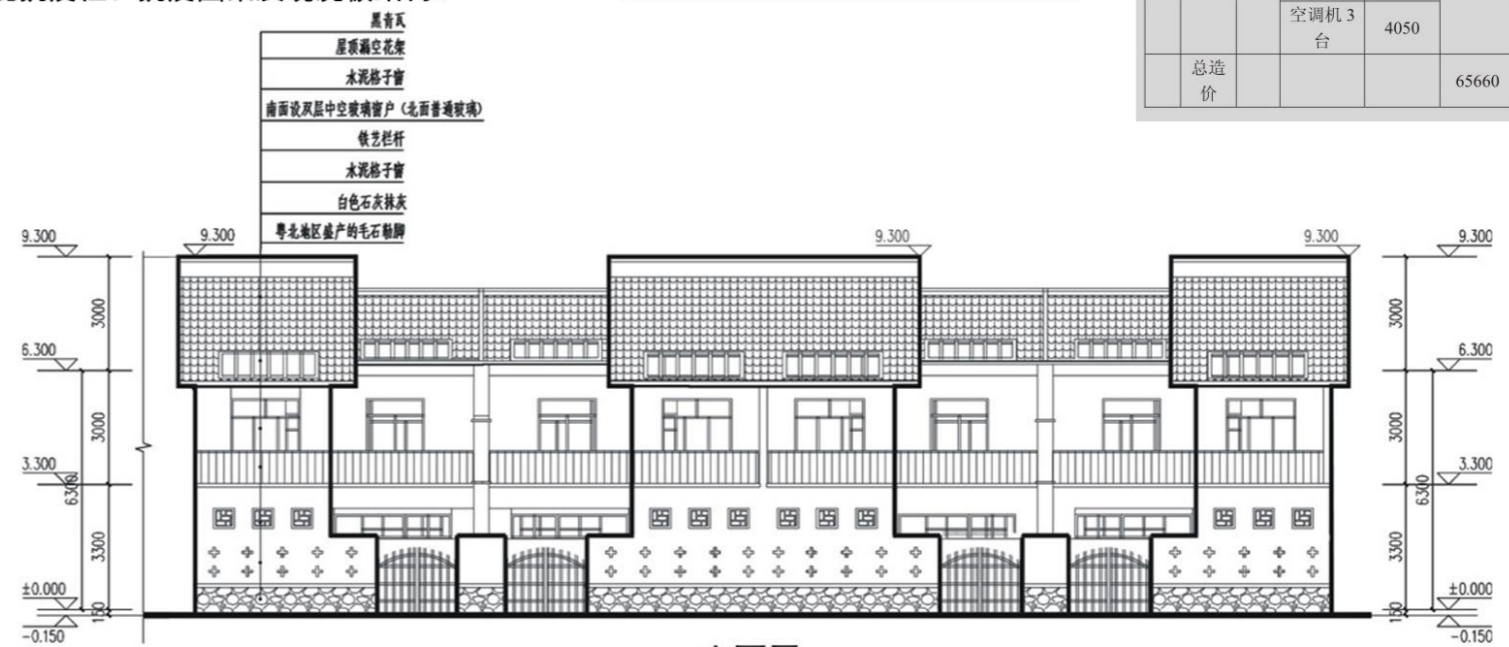
效果图

主要经济指标

项目	数目(单位)
宅基地面积	79.98m ²
占地面积	56.64m ²
建筑面积	103.35m ²
使用面积	86.4m ²
使用面积系数	83.6%

造价估算

序号	项目	单位	数量	单价(元)	合计(元)	备注
1	土建工程	m ²	103.35	419	43304	不包基础
2	水电工程	m ²	103.35	36	3721	
3	装修工程	m ²	217.04	52	11286	基本装修
4	特别设备	太阳能热水器1台		1500		
		活动折合板1台		1800	7350	
		空调机3台		4050		
总造价					65660	



立面图

台山市赤溪镇北门村村庄规划 (2018-2035)

05 村庄农房建筑风貌意向图

村庄农房住宅建筑风貌意象二

设计说明:

坚持“以人为本，以环境为中心”的设计理念，既满足日常生活生产的需要，又充分考虑到村镇居民对现代生活的诉求，融入了和谐的现代生活元素。充分利用自然资源，有效组织南北穿堂风，并利用藤本植物及院落果树，既降低夏季炎热的气候影响，又能起到节能效果。同时采取院落式组合，若干住户组成一个不受机动车干扰的邻里交往共享空间，人分离，管理方便。

采用混合结构形式，墙体采用混凝土轻质砖，外墙漆，预制水泥花式栏杆，水泥瓦屋，采用太阳能热水系统，采用节水龙头和节水卫生器具。

主要经济指标

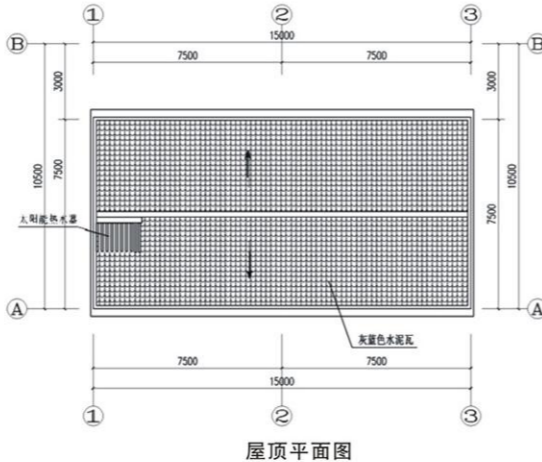
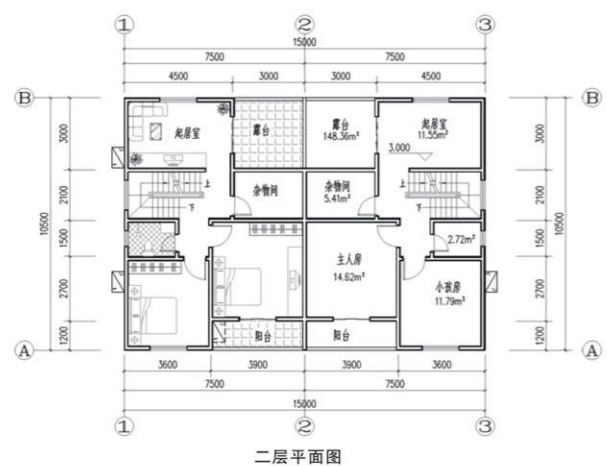
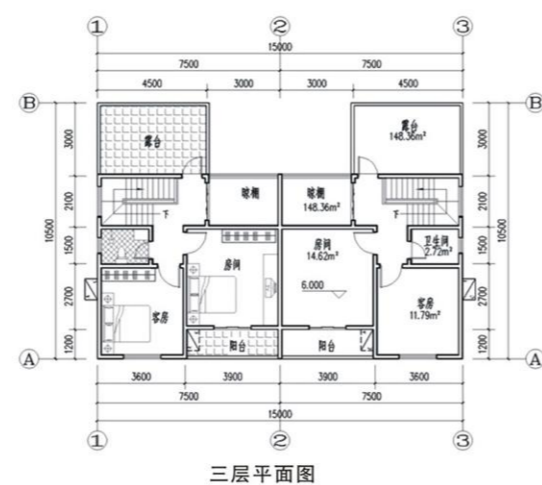
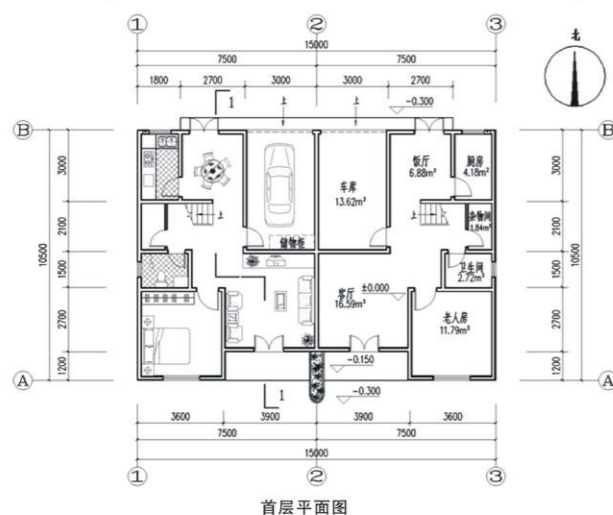
名称	数目(单位)
宅基地面积	80m ²
占地面积	74m ²
建筑面积	189m ²
使用面积	164m ²
使用面积系数	86.7%

造价估算

序号	项目	单位	数量	单价(元)	合计(元)	备注
1	土建工程	m ²	189	379	71741	不包含基础
2	水电工程	m ²	189	16	3026	
3	装修工程	m ²	189	164	30925	基本装修
4	特别设备	项	1	1500	1500	如太阳能热水器等
	总价				107192	



效果图



台山市赤溪镇北门村村庄规划公示图

05 村庄农房建筑风貌意象图

设计说明

注重建筑使用功能的合理性，同时也增加了一些建筑时尚性、品味性的元素；结合南方亚热带地区的气候特点采用过堂风，房顶预留有向南的太阳能集热板位置，达到节能降耗的目的，力求符合农村住宅现时使用和超前设计的要求。

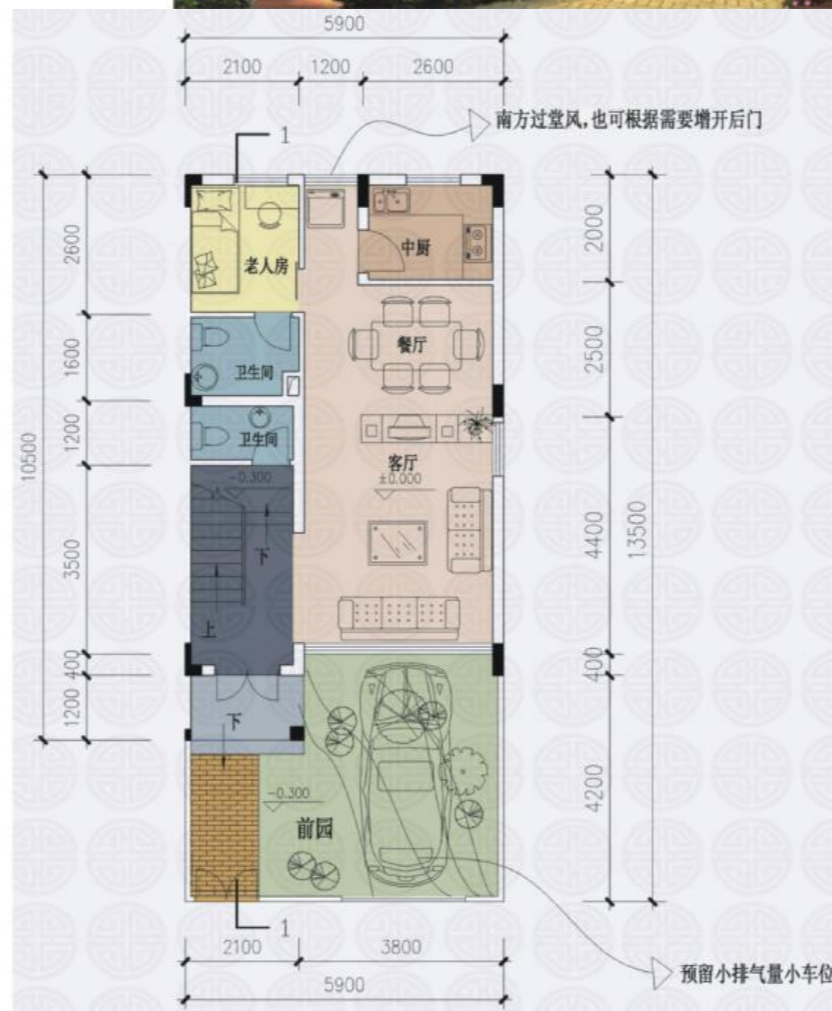
屋面采用适合地方的保温隔热材料，以节省成本，屋面平台既可晾晒衣物，也可结合植物的种植达到降温、美化的效果。外墙采用保温隔热性能良好的材料，以达到环保节能的要求。

主要经济指标

项目	数目(单位)
宅基地面积	79.65m ²
占地面积	56.11m ²
建筑面积	97.14m ²
使用面积	86.51m ²
使用面积系数	89.1%

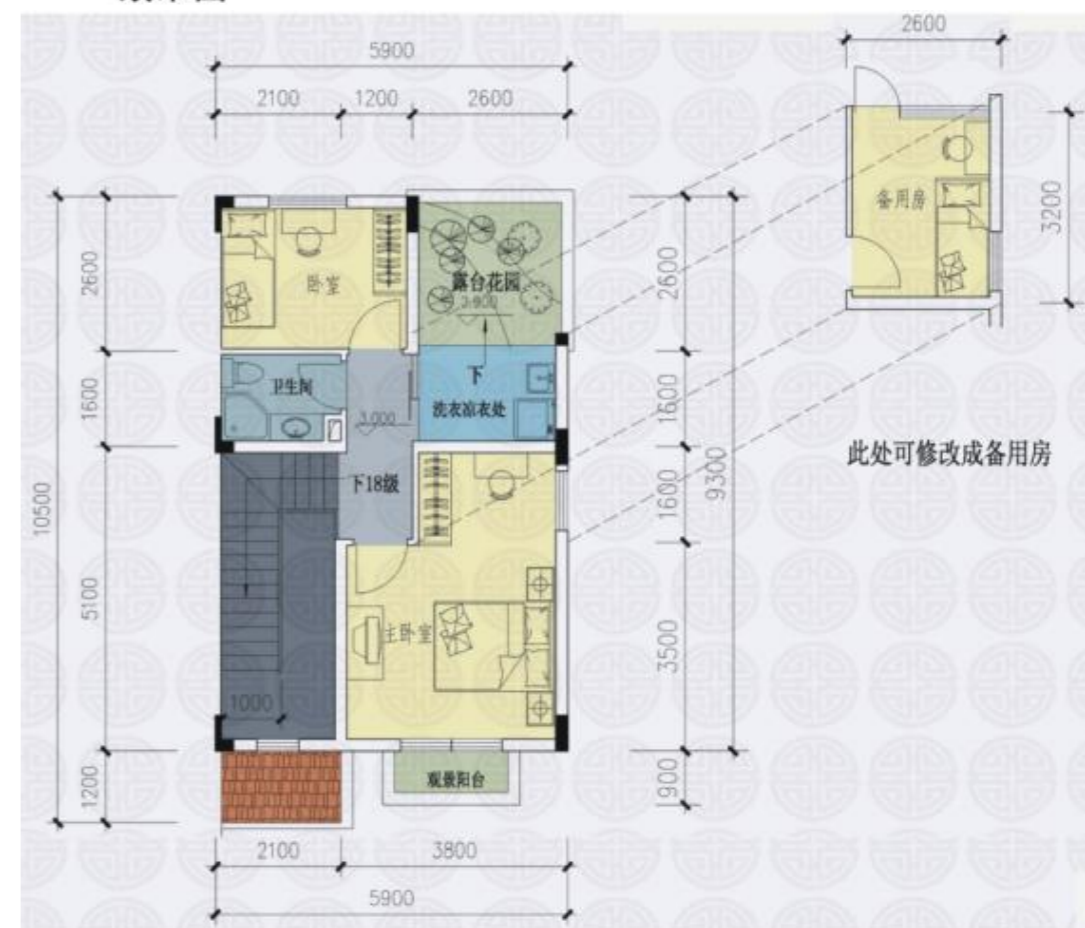
造价估算

序号	项目	单位	数量	单价(元)	合计(元)	备注
1	土建工程	m ²	97.14	580	56341	不包基础
2	水电工程	m ²	97.14	68	6606	
3	装修工程	m ²	97.14	72	6994	基本装修
4	特别设备	项			4000	太阳能热水器
	总造价				69941	



一层平面图

效果图



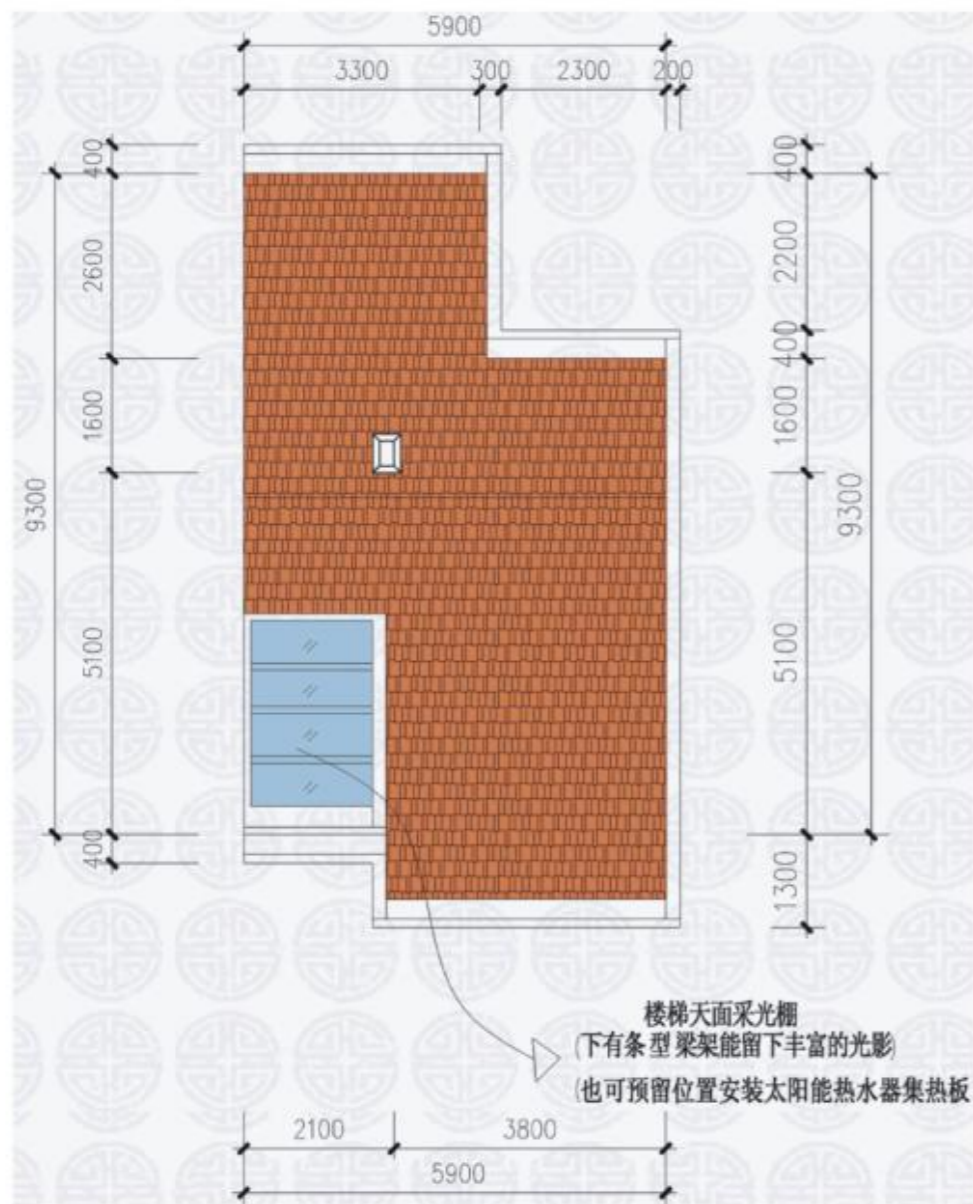
二层平面图

台山市赤溪镇北门村村庄规划公示图

05 村庄农房建筑风貌意象图



效果图



屋顶平面图



南立面图

东侧立面图



北立面图

西侧立面图

台山市赤溪镇北门村村庄规划公示图

06 自然村小组建设项目布局图

台山市赤溪镇北门村村庄规划(2018-2035)



06 象岭村小组建设项目布局图

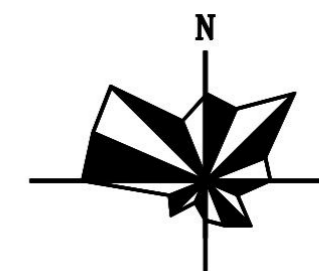
图 例

- 村庄建设用地控制线
- 历史建筑保护
- 新建健身广场用地

台山市赤溪镇北门村村庄规划公示图




06 自然村小组建设项目布局图

台山市赤溪镇北门村村庄规划(2018-2035)



06 福良村小组建设项目布局图

图 例

-  村庄建设用地控制线
-  新建健身广场用地
-  道路硬化

台山市赤溪镇北门村村庄规划公示图

06 自然村小组建设项目布局图

台山市赤溪镇北门村村庄规划(2018-2035)



台山市赤溪镇北门村村庄规划公示图

01 村庄建设需求台账

附表 1: 村庄建设需求台账

序号	类型	设施名称	数量	单位	是否独立用地	用地面积	建筑面积	所在位置	服务对象	备注	
1	基础设施配套	道路交通 (道路硬化)	4	条	是	---	---	平丰村小组、地字号河、平丰塘、康年塘	服务本村	65m*4m*15cm、500m*7m*20cm、150m*5m*15cm、100m*5m*15cm	
2		道路交通 (巷道硬化)	---	---	是	---	---	永丰五、六、七村、丰乐村、平恩村、康年村、福良村小组	服务本村	1000m*3m*10cm、350m*4m*10cm、2000m*3m*15cm、500m*2.5m*10cm、50m*1.5m*10cm	
3		道路交通 (停车场)	3	处	是	---	---	永丰五、六、七村、平丰村、福良村小组	服务本村	永丰五、六、七村填鱼塘建设停车场, 平丰村建设停车场500m ² , 福良在村庄左侧建设停车场。	
4		道路交通 (新建桥梁)	1	座	是	---	---	平丰村小组、地字号河、平丰塘、康年塘	服务本村	6m*12m	
5		路灯设施	170	盏	否	---	---	永丰五、六、七村、丰乐村、康年村、福良村、象岭村小组	服务本村	太阳能路灯, 按间距30米、单侧设置路灯。	
6		村道硬化	长度: 2500 米					---	---	服务本村	
7		广场	3	处	是	---	---	北门村委前、平丰村、康年村、象岭村小组	服务本村	硬底化铺、添加绿化、休息桌椅等; 另外增加如乒乓球桌、健身器材等; 可兼做停车场、防灾避灾场所等。康年村只要两套健身器材。	
8	环境卫生	公厕	1	处	是	---	30m ²	平恩村小组	服务本村	平恩村小组原址重建	
9	公共服务设施	公共服务中心	1	座	是	---	450m ²	北门村委会	服务本村	现村委已建46年, 欲原址新建一座。	
10		卫生站	1	处	是	---	80m ²	北门村委会前广场	服务本村	政府卫生局建设。	
11		文体设施	4	套	是	---	---	北门村委前、平丰村、康年村小组	服务本村	配套在各广场上。	
12	绿化风貌	广场绿化	3	处	是	---	---	北门村委前、平丰村、康年村小组	服务本村	采用乡土植物。	
13	产业发展	产业设施	4	处	是	---	---	福良村小组、大坑水库、休闲生态农场、北门海鲜商铺、健康绿道	服务本村	机耕路硬底化200m*3.5m*15cm。	

台山市赤溪镇北门村村庄规划公示图

02 村庄规划建设项目库

附表2：村庄规划建设项目库（表）

序号		项目类型	建设项目分类	项目名称	空间位置	建设规模	投资规模估算（万元）	资金筹措	资金计划到位时间	主管部门	协作部门	建设时序	备注
1	基础设施完善行动	污水处理	污水管网建设	污水管网建设	永丰五、六、七村、丰乐村小组	3000m	54	政府资金	2019	赤溪镇政府	北门村村委会	2019-2022	采用PVC管收集每家每户的生活污水，入户管径为DN100，主管为DN200-400。
2			标准化公厕	标准化公厕	平恩村小组原址重建	30㎡	5	政府资金	2019			2019-2022	结合广场设置，包含内部设施价格。
3		村道硬化	道路硬化项目	道路硬化项目	平丰村小组、地字号河、平丰塘、康年塘、福良村小组	65m*4m*15cm、500m*7m*20cm、150m*5m*15cm、100m*5m*15cm、200m*3.5m*15cm	50.8	政府资金	2019			2019-2022	——
4			村内巷道硬化	村内巷道硬化	永丰五、六、七村、丰乐村、平恩村、康年村、福良村小组	1000m*3m*10cm、350m*4m*10cm、2000m*3m*15cm、500m*2.5m*10cm、50m*1.5m*10cm	114.75	政府资金	2019			2019-2022	对村内未硬化的巷道进行硬底化，宽1.5-4米，可采用水泥等材料。
5			村停车场	村停车场	永丰五、六、七村、平丰村、福良村小组	——	30	政府资金	2019			2019-2022	永丰五、六、七村填鱼塘建设停车场，平丰村建设停车场500㎡，福良在村庄左侧建设停车场。
6			桥梁建设	新建桥梁	平丰村小组	6m*12m	6	政府资金	2019			2019-2022	——
7			道路亮化	路灯建设	永丰五、六、七村、丰乐村、康年村、福良、象岭村小组	170盏	85	政府资金	2019			2019-2022	太阳能路灯，按间距30米、单侧设置路灯。
8	公共服务设施完善行动	设施完善	行政设施	公共服务中心	北门村公共服务中心新建	450㎡	90	政府资金	2022	2022-2035	现村委已建46年，欲原址新建一座。		
9			文化设施	老人活动室	永丰六村、丰乐村、康年村	3座	30	政府资金	2022	2022-2035	康年村修缮，一层。		
10			医疗设施	卫生站	村委前	80㎡	20	政府资金	2022	2022-2035	政府卫生局建设。		
11			体育设施	健身活动场所（篮球场）	北门村委前、平丰村、康年村小组、象岭村小组	3000㎡	30	政府资金	2022	2022-2035	硬底化铺、添加绿化、休息啊桌椅等；另外增加如乒乓球桌、健身器材等；可兼做停车场、防灾避灾场所等。康年村只要两套健身器材。		
12		产业发展	生产设施	机耕路硬底化	北门村村域内	800m*3m*10cm	24	政府资金	2022	2022-2035	水圳、机耕路等。		
13			休闲游乐设施	健康绿道	大坑水库	3000m*3m	90	政府资金	2022	2022-2035	——		
14			有机农场	休闲生态农场	北门村村域内	5792㎡	20	政府资金	2022	2022-2035	——		
15			北门海鲜街	北门海鲜商铺	北门村村域内	18760㎡	187	政府资金	2022	2022-2035	——		
16	总计						649.55						

台山市赤溪镇北门村村庄规划公示图

土地利用汇总表

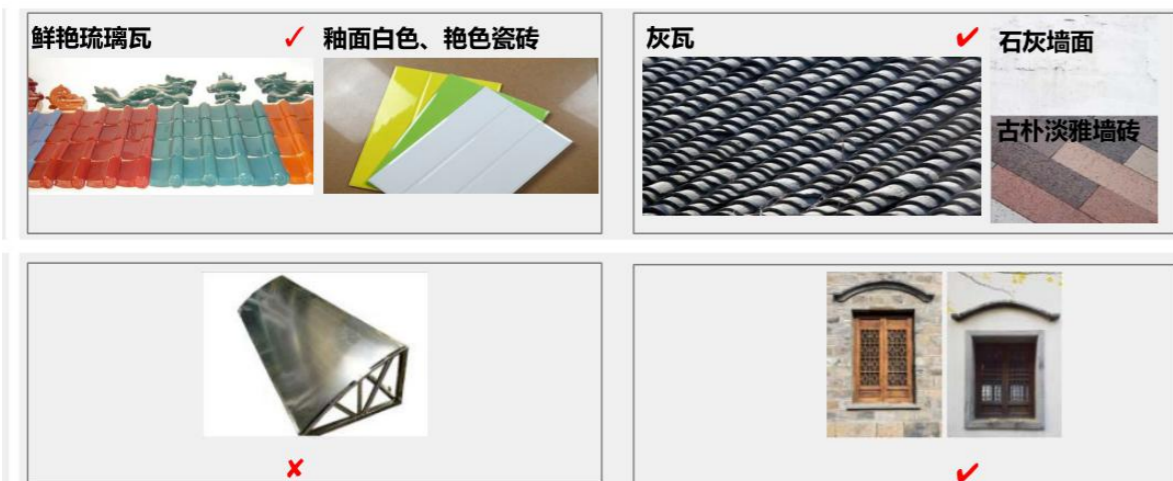
用地代码			用地名称	用地面积	用地面积	占总用地范围面积的比例 (%)		人均村庄建设用地 面积 (m ² /人)	
类别代码				(hm ³)	(hm ³)				
大类	中类	小类	现状	现状	规划	现状	规划	现状	规划
V			村庄建设用地	32.30	38.01	2.65%	3.12%	94.49	99.49
		V1	村民住宅用地	31.40	36.96	2.58%	3.04%	91.83	96.74
		V2	村庄公共服务用地	0.23	0.37	0.02%	0.03%	0.68	0.98
		V3	村庄产业用地	0.00	2.46	0.00%	0.20%	0.00	6.43
		V4	村庄基础设施用地	0.68	0.68	0.06%	0.06%	1.98	1.77
N			非村庄建设用地	10.07	9.49	0.83%	0.78%	—	—
		N1	对外交通设施用地	10.07	9.49	0.83%	0.78%	—	—
E			非建设用地	1174.49	1169.36	96.52%	96.10%	—	—
		E1	水域	410.37	410.95	33.72%	33.77%	—	—
		E2	农田用地	165.56	159.84	13.61%	13.14%	—	—
		E2	农林用地	598.57	598.57	49.19%	49.19%	—	—
总用地范围				1216.86	1216.86	100.00%	100.00%	—	—

备注：2018年现状户籍人口3419人,共822户。

2035年规划人口3821人,共955户。

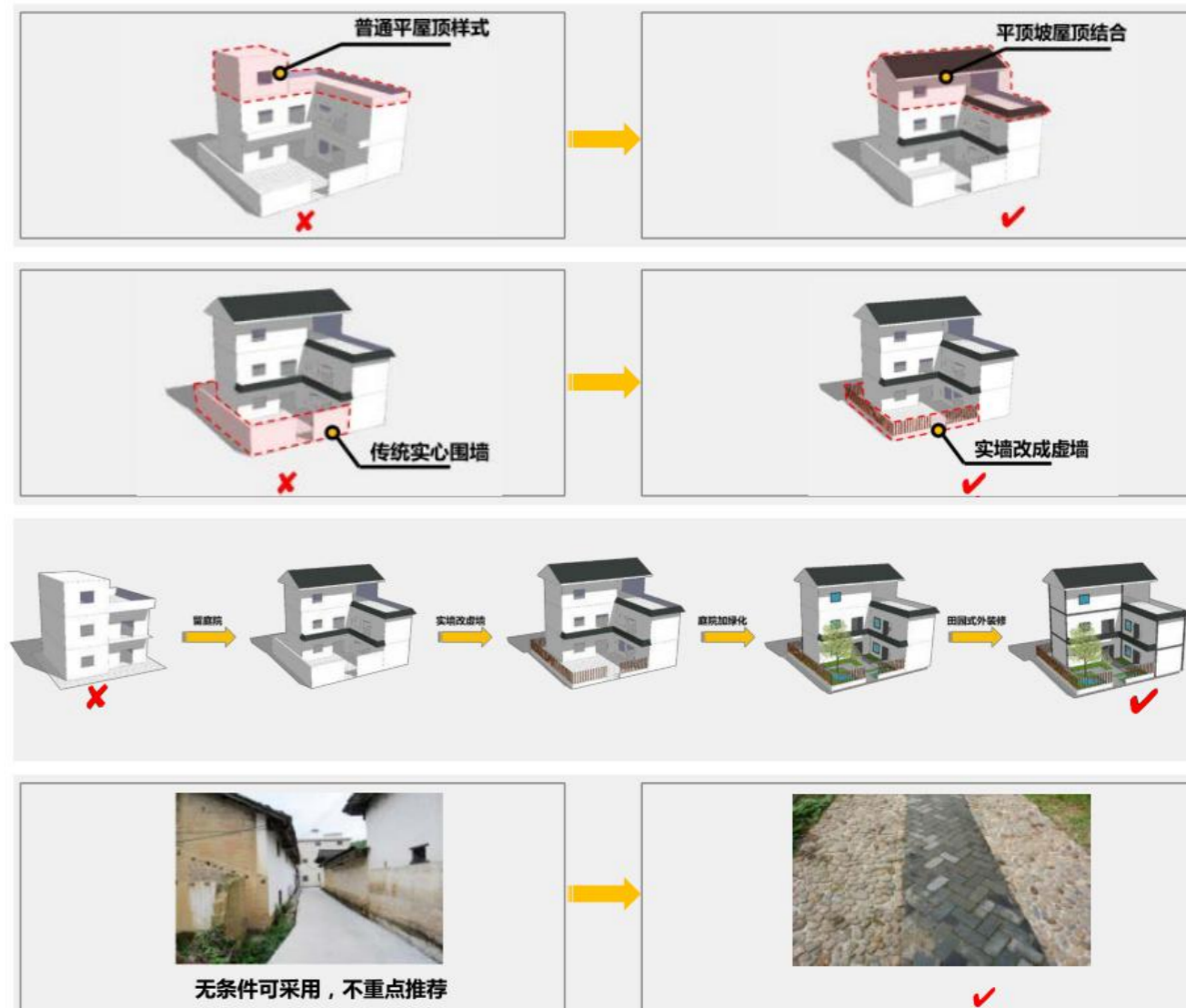
一、村容村貌维护

- 1、为落实人居环境整治规划，维护村庄良好的人居环境，特制定本村规民约。
- 2、成立环卫保洁工作监督议事小组。村内整体环境实行分包管理，每个区块确定一名小组成员为责任人，村民代表、党员为义务监督员。
- 3、房前屋后保洁责任落实到户。各户负责各自房前屋后的环卫“三包”工作，杜绝脏、乱、差现象，做到垃圾不乱倒，粪土不乱推，柴草不乱放，积极学习垃圾分类知识，树立垃圾分类观念，自觉分类投放。
- 4、村庄内部不应进行大规模禽畜饲养。小规模圈养家禽必须做到人畜分离，集中圈养，不得放养，对死禽死畜及时进行深埋处理，同时村民必须自觉搞好卫生。
- 5、自觉维护好村内公共设施的完好性，不得随意破坏垃圾桶、垃圾池、绿地、路灯、健身器材等配套设施。
- 6、禁止砍伐古树名木，不砍村庄大树，避免砍伐竹林。
- 7、遵循“一户一宅”的宅基地法规要求，尊重乡村原有的院落肌理，建筑物之间应保持适当的距离，以促进建筑群内的空气流通及满足消防疏散要求。
- 8、新建房屋若对周边房屋产生不利影响，应与周边村民进行商议，难以协商一致的问题，由村民代表大会或村民大会讨论决定。



二、村庄建设

- 9、墙面材质鼓励采用灰白色粉刷墙体、仿石材瓷砖、古朴哑光灰色瓷砖，避免采用白色、艳色亮光瓷砖贴面。坡屋顶鼓励传统青瓦，避免使用鲜艳琉璃瓦。
- 10、鼓励采用具有中式风格窗花的窗户，鼓励建设窗眉遮雨，避免采用不锈钢等雨棚。
- 11、屋顶形式。鼓励采用传统坡屋顶，考虑晒谷需要可采用半坡顶半平顶形式，采用平顶建议增加坡形檐口，避免采用纯平顶。
- 12、庭院围墙避免使用高大实墙，鼓励使用绿篱、矮墙或通透墙体。
- 13、院落组织。村民住宅鼓励留出院子，庭院不鼓励全部水泥硬化，鼓励预留绿化空间，局部采用石材、透水砖等材质进行硬化。
- 14、保持巷道畅通舒畅，对巷道进行硬底化，鼓励采用卵石、石板、透水砖铺贴，条件有限可采用水泥硬化。



三、附则

- 1、本建设管理公约如有与国家法律、法规、政策相抵触的，按国家法律、法规、政策规定执行。
- 2、本建设管理公约自村民代表大会通过之日起施行。

台山市赤溪镇北门村村庄规划公示图

02 村委前广场规划局部效果图

